

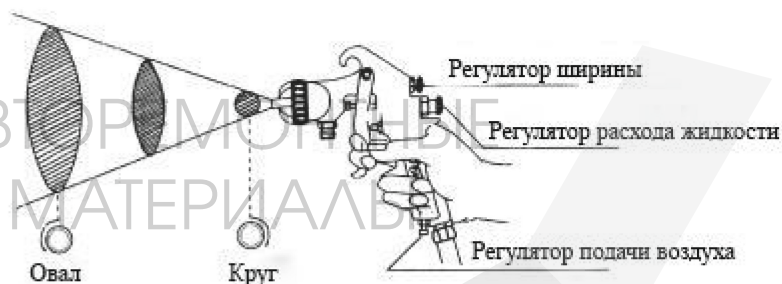
Руководство по эксплуатации 9801 G, 9801 S

Обозначение	Размер насадки, мм	Давление воздуха, МПа	Расход воздуха, л/мин	Расход жидкости, мл/мин	Ширина факела, мм	Подача
9801-AS	1,3	0,29	200	175	180	Всасывание
9801-BS	1,5	0,29	200	190	185	Всасывание
9801-CS	1,8	0,29	200	220	205	Всасывание
9801-AG	1,3	0,29	200	200	190	Самотеком
9801-BG	1,5	0,29	200	240	200	Самотеком
9801-CG	1,8	0,29	200	280	215	Самотеком

2. Правила эксплуатации

- 2.1 Надежно закрепить на пистолете крышку бачка, принадлежности и пневмошланг.
- 2.2 Связующие свойства жидкости зависят от ее характеристик и особенностей применения.
- 2.3 Установить нормальное значение давления 0,29 МПа.
- 2.4 Распылять с расстояния около 200 мм. Слишком малое или слишком большое расстояние распыления, а также криволинейное перемещение распылительного пистолета ухудшают качество окрашенной поверхности.
- 2.5 Слегка нажать на спусковой крючок, чтобы сдуть пыль с окрашиваемой поверхности. Удерживая спусковой крючок в нажатом положении, распылять краску через насадку. Вращая регулятор ширины, установить нужную форму факела распыла (круг или овал).

Регулировка инструмента



3. Техобслуживание

- 3.1 Тщательно промыть пистолет в растворителе и вычистить насадку щеткой. Запрещается окуна́ть/замачивать насадку в растворителе.
- 3.2 Вычистив распылительную насадку, установить ее на пистолет. В случае износа заменить насадку новой.
- 3.3 Не пользоваться пистолетом с поврежденной воздушной головкой, запорной иглой или изношенным отверстием в насадке.
- 3.4 При установке запорной иглы и прокладки нажать на спусковой крючок, чтобы не затягивать винт иглы.


Официальный дистрибьютор:
Компания «Столор»
+7 (495) 120-42-46
www.stocolor.ru info@stocolor.ru



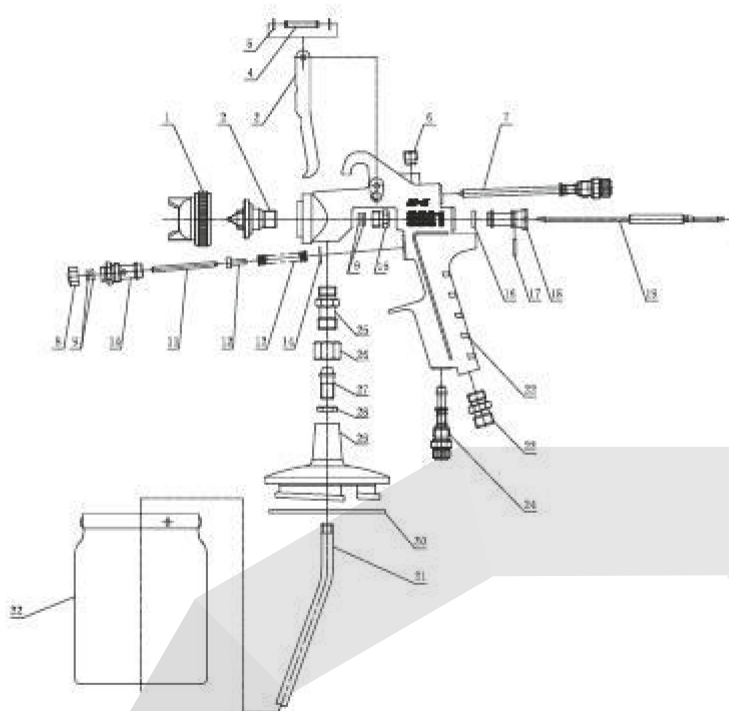
Изготовитель:
 NINGBO LIS INDUSTRIAL CO.,LTD.
 Торговая марка: VOYLET®
 © Международная регистрация: WO 871379,
 Исключительная лицензия на территории
 Российской Федерации: №РД0190942

4. Неисправности и способы их устранения

Проблемы при распылении обычно возникают в результате некачественной очистки или засыхания материала в зоне вершины распылительной насадки или воздушной головки. Вычистите их щеткой, смоченной в растворителе. Запрещается использовать металлические предметы для очистки воздушной головки и распылительной насадки. Эти детали изготовлены с высокой точностью, поэтому любое повреждение приведет к снижению качества распыла. В случае повреждения воздушной головки или распылительной насадки необходимо заменить их новыми для получения идеального факела распыла.

Внешнее проявление неисправности	Возможные причины	Способы устранения
	<p>Засохший материал в боковом отверстии ограничивает прохождение воздуха. Большой расход воздуха через чистое боковое отверстие приводит к веерному смещению факела распыла в направлении засоренной стороны.</p>	<p>Размягчить материал в боковых отверстиях растворителем, затем продуть чистым воздухом. Запрещается прочищать насадку металлическими предметами.</p>
	<p>Засохший материал вокруг вершины распылительной насадки ограничивает прохождение распыляемого воздуха в центральной области воздушной головки, что приводит к образованию факела показанной формы. Другая возможная причина - ослабление воздушной головки.</p>	<p>Извлечь воздушную головку и протереть ее ветошью, смоченной в растворителе. Затянуть воздушную головку.</p>
	<p>Разделение факела распыла или увеличение его плотности по краям с уменьшением в центре обычно происходит в результате чрезмерного давления распыляемого воздуха или стремления получить широкий факел при использовании жидкой краски.</p>	<p>1. Понизить давление. 2. Увеличить вязкость краски. 3. Отрегулировать ширину факела распыла, вращая регулировочный винт.</p>
	<p>1. Попадание воздуха в канал подачи жидкости в результате износа уплотнения запорной иглы. Приводит к прерывистым брызгам. 2. Прерывистые брызги из пистолета в результате ослабления распылительной насадки или скопления грязи между ее седлом и корпусом. 3. Прерывистые брызги из пистолета в результате ослабления или износа соединения бачка с пистолетом.</p>	<p>1. Подтянуть винт уплотнения, в случае сильного износа заменить уплотнение. 2. Извлечь распылительную насадку, протереть ее седло и прилегающие поверхности в корпусе тканью, смоченной в растворителе. 3. Затянуть или заменить.</p>





Наименование	Ко л.	По з.	Наименование	Ко л.
1 Воздушная головка	1	17	Уплотнительное кольцо	1
2 Насадка	1	18	Гильза	1
3 Спусковой крючок	1	19	Запорная игла	1
4 Штифт спускового крючка	1	20	Пружина	1
5 Стопорная Е-образная шайба	2	21	Регулировочный винт подачи жидкости	1
6 Винт	1	22	Корпус пистолета	1
7 Регулировочный клапан факела распыла	1	23	Штуцер подачи сжатого воздуха	1
8 Уплотнительная гайка пневмоклапана	1	24	Регулировочный клапан подачи сжатого воздуха	1
9 Сальник	1	25	Штуцер подачи жидкости	1
10 Седло пневмоклапана	1	26	Соединительная гайка	1
11 Шток пневмоклапана	1	27	Втулка	1
12 Пневмоклапан	1	28	Контргайка	1
13 Пружина	1	29	Крышка бачка для краски	1
14 Прокладка	1	30	Прокладка	1
15 Винт уплотнения запорной иглы	1	31	Жидкостная трубка	1
16 Сальник	1	32	Бачок для краски	1

Официальный дистрибьютор:
Компания «Стоколор»
 +7 (495) 120-42-46
www.stocolor.ru info@stocolor.ru



Изготовитель:
 NINGBO LIS INDUSTRIAL CO.,LTD.
 Торговая марка: VOYLET®
 © Международная регистрация: WO 871379,
 Исключительная лицензия на территории
 Российской Федерации: №РД0190942